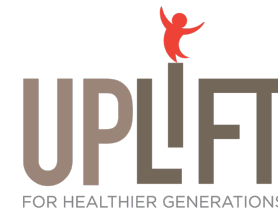


PARTENARIAT UPLIFT



Engagement et action de la communauté scolaire
Rapport de synthèse

Septembre 2024





01

Introduction



02

Résultats



03

Conclusion





FOR HEALTHIER GENERATIONS

La vision du partenariat **UpLift** est *d'une Nouvelle-Écosse plus saine par la mise en œuvre d'une approche Écoles-santé qui engage les jeunes*. En travaillant envers cette vision, un but du partenariat **UpLift** est de s'harmoniser à et d'améliorer le travail qui est actuellement entamé pour appuyer la santé et le bien-être des enfants et des jeunes par la mise en œuvre efficace du modèle Écoles-santé en utilisant une approche qui engage les jeunes. La vision est atteinte à travers six domaines de travail. Ces domaines et les buts qui y sont associés sont:



Partenariats et leadership:

Une approche Écoles-santé qui est équipée par et intégrée au sein des systèmes de santé et d'éducation de la Nouvelle-Écosse;



Planification et évaluation:

Une approche Écoles-santé basée sur des données probantes à travers la N.-É. avec un cadre de responsabilisation compréhensif qui s'harmonise aux buts des partenaires;



Engagement jeunesse:

Une jeunesse néo-écossaise engagée et responsabilisée qui appuie la santé et le bien-être des enfants et des jeunes par une approche École-santé;



Engagement et action scolaire et communautaire:

Des environnements scolaires et communautaires à travers la Nouvelle-Écosse qui appuient la santé et le bien-être des enfants et des jeunes par une approche Écoles-santé;



Développement des capacités:

Des pratiques basées sur les données au sein des systèmes de santé et d'éducation de la Nouvelle-Écosse pour appuyer Écoles-santé;



Communication et échange des savoirs:

L'appui communautaire à travers la Nouvelle-Écosse d'une approche Écoles-santé.

Cette évaluation du travail lié à l'*engagement et l'action de la communauté scolaire* a recueilli des données pour décrire les activités accomplies par **UpLift** pour développer des environnements scolaires et communautaires qui appuient la santé et le bien-être des enfants et des jeunes à travers une approche Écoles-santé (É-S), ainsi que d'évaluer les résultats de l'engagement et l'action de la communauté scolaire:



Une valorisation, via **UpLift**, des perspectives et des voix des jeunes quant à É-S



Un leadership plus significatif pour les jeunes dans É-S



Des environnements sociaux et physiques dans les écoles et la communauté qui appuient la santé et l'apprentissage



Un meilleur leadership pour É-S au niveau local



Une meilleure collaboration au niveau communautaire pour appuyer É-S

L'évaluation a utilisé à la fois des méthodes quantitatives et qualitatives:



Des formulaires de suivi remplis par les conseiller(e)s en santé et bien-être (CSBÉs) et les leaders É-S



Une analyse des documents des programmes



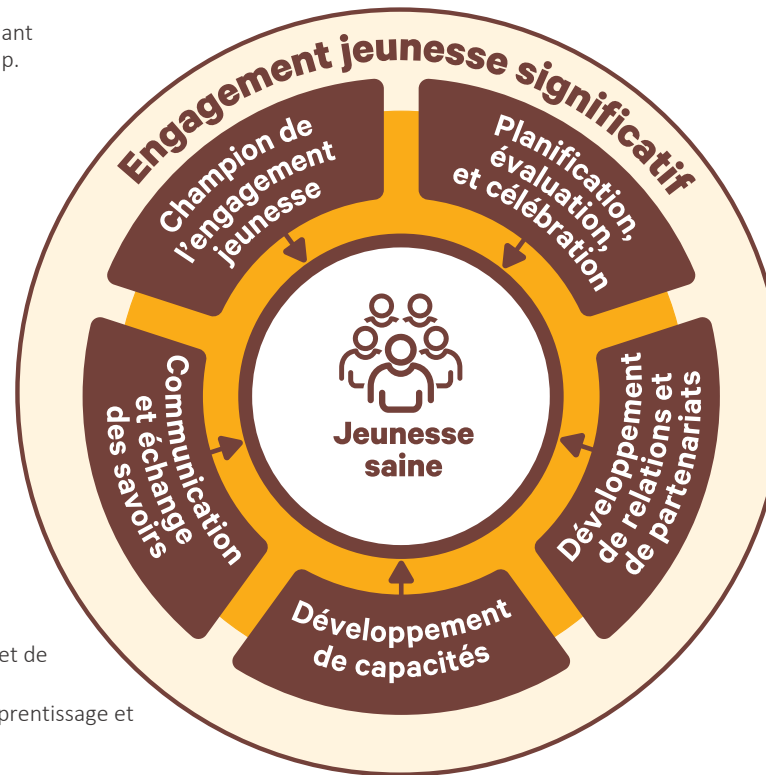
Un sondage sur les partenariats



Des groupes de discussion avec les élèves et les champions du personnel scolaire

Le rôle des conseiller(e)s en santé et bien-être (CSBÊs) est multidimensionnel et inclut l'appui d'éléments clés d'É-S (voir la Figure 2). La Figure 1 illustre les cinq domaines de travail clés des CSBÊs (représentés en brun), et le cercle extérieur représente l'approche à l'engagement jeunesse qui est intégrée dans tout le travail des CSBÊs. Ensemble, l'approche et les rôles des CSBÊs aident à atteindre un des résultats clés du travail – une jeunesse saine (représentée au centre).

Figure 1
Rôle et approche des conseiller(e)s en santé et bien-être



Champion de l'engagement jeunesse

- ❖ Encourager les jeunes à se joindre aux équipes de leadership étudiant et identifier les élèves qui bénéficieraient d'occasions de leadership.
- ❖ Amplifier la voix des élèves/jeunes au sein des écoles et dans la communauté plus large.
- ❖ Être porte-parole de l'engagement jeunesse et d'É-S dans les échanges avec les partenaires.
- ❖ Organiser et appuyer des initiatives d'engagement jeunesse dans la communauté.

Communication et échange des savoirs

- ❖ Développer la sensibilisation et la compréhension chez divers publics.
- ❖ Faciliter le partage d'information avec les partenaires et les preneurs de décisions gouvernementaux et communautaires.
- ❖ Fournir des présentations à propos d'É-S et de l'engagement jeunesse à divers publics.
- ❖ Communiquer avec les leaders étudiants et le personnel.

Développement de capacités

- ❖ Identifier et fournir des ressources éducationnelles au sujet d'É-S et de l'engagement jeunesse.
- ❖ Appuyer le personnel scolaire à accéder à d'autres occasions d'apprentissage et de financement.
- ❖ Fournir des occasions d'apprentissage à divers publics.
- ❖ Appuyer les élèves dans le développement de leurs savoirs, habiletés, et confiance à travers l'apprentissage par expérience.
- ❖ Répondre aux questions des élèves et du personnel scolaire.

Planification, évaluation, et célébration

- ❖ Effectuer l'évaluation des besoins et répertorier les atouts.
- ❖ Faciliter des rencontres avec les élèves et champions du personnel scolaire afin de développer une vision, identifier des priorités, et développer des plans d'action.
- ❖ Assister aux rencontres du personnel et des directeurs pour planifier et discuter d'initiatives d'É-S et de l'engagement jeunesse.
- ❖ Appuyer les demandes de subventions et d'accès au financement.
- ❖ Appuyer la mise en œuvre de projets É-S/la résolution de problèmes, et surveiller le travail.

Développement de relations et de partenariats

- ❖ Animer des rencontres individuelles et de groupe.
- ❖ Participer comme membre de groupes existants ou ad-hoc pour appuyer É-S et l'engagement jeunesse.
- ❖ Faire la sensibilisation et avoir une présence dans les écoles.
- ❖ Faire le lien entre divers publics et des personnes, des ressources, et des processus.
- ❖ S'harmoniser au travail existant et en tirer profit.



Approche

Dans l'ensemble de leur travail, les CSBÊs utilisent une approche participative centrée sur l'engagement avec les personnes "où ils sont" et l'utilisation d'activités interactives engageantes (par exemple, animer des activités brise-glace pour appuyer le développement de relations; utiliser une activité style Price is Right et une activité avec de l'argent Monopoly pour aider les élèves à prioriser et à budgéter). Ces approches ont aidé à développer les savoirs, les habilités, et la confiance quant à É-S et l'engagement jeunesse et à créer des champions pour faire progresser et intégrer É-S et l'engagement jeunesse à travers la communauté scolaire.



Appui pour l'inclusion

Les CSBÊs et les leaders É-S ont décrit ce qu'ils ont fait pour aider à assurer que les activités d'É-S et d'engagement jeunesse étaient inclusives: cibler des activités qui appuient l'inclusion (par exemple, travailler avec les élèves et les responsables de l'équité étudiante pour utiliser du financement pour développer des projets inclusifs); le développement de capacités (par exemple, appuyer les enseignants à intégrer l'inclusion dans l'enseignement et l'apprentissage); la planification (par exemple, évaluer l'efficacité des environnements scolaires à appuyer l'inclusion); les partenariats (par exemple, travailler avec les centres régionaux de l'éducation (CRÉs)/CSAP et les partenaires communautaires afin de créer des environnements sûrs et inclusifs (par exemple, encourager les élèves à poser des questions pour mieux comprendre différentes cultures, appuyer les élèves à signaler les enjeux liés à l'inclusion au personnel et à l'administration).



Développement de relations et de partenariats

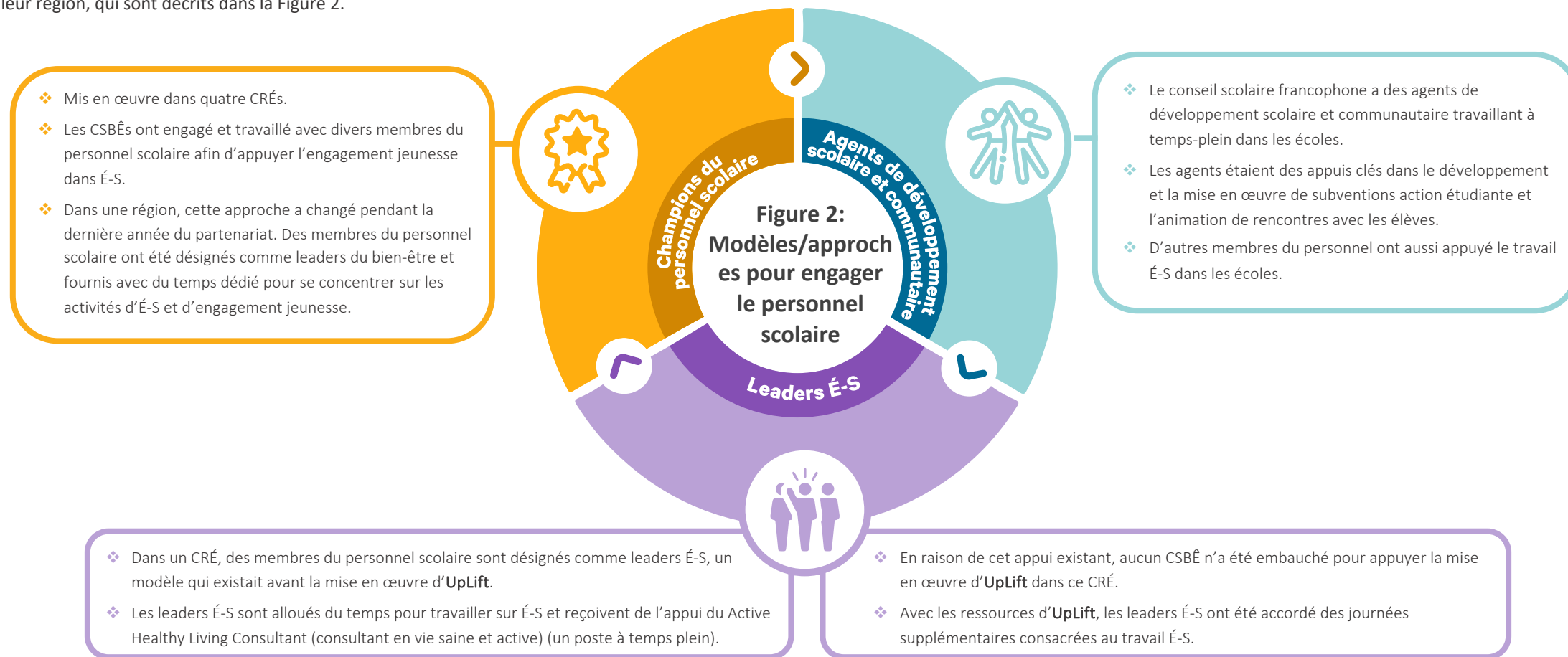
Le développement de relations et de partenariats étaient des activités clés d'UpLift, y inclut le travail accompli par les CSBÊs. Les CSBÊs se sont rencontrés avec des partenaires aux niveaux provincial, régional, et communautaire. Les rencontres ont inclus des rencontres individuelles pour développer la sensibilisation quant à É-S et l'engagement jeunesse à travers le partage d'information, la discussion d'activités possibles (planification et coordination), et la collaboration pour appuyer les efforts É-S. Quelques partenaires se sont joints au personnel É-S et/ou à des comités de leadership étudiant au sein des écoles pour appuyer leur travail. Le Tableau 1 fournit le nombre approximatif de rencontres des CSBÊs pendant la durée d'UpLift.

Tableau 1: Nombre approximatif de rencontres des CSBÈs

Structure ou organisation	# total de rencontres
Provincial	
Équipe É-S provinciale Provincial	19
CSAP (provincial)	153
Autres – p. ex., entreprises, secteurs de gouvernement, institutions post-secondaires	122
Total – Provincial	294
Régional	
Santé N-É - structures existantes et rencontres individuelles	213
CRÉs et CSAP – rencontres individuelles ou en petits groupes; présentations; rencontres avec structures et groupes ad-hoc existantes pour le personnel	196
CCTP – rencontres individuelles et en groupe	32
Autres – p. ex., organisations qui appuient l'alimentation saine, l'activité physique, et l'engagement jeunesse; comités qui incluent la représentation de plusieurs types d'organisations	63
Total – Régional	504
Communautaire	
Municipalités	96
Autres – (p. ex., groupes ad-hoc composés de partenaires scolaires et communautaires; centres communautaires; Conseils De Santé Communautaire; organisations environnementales; organisations de sécurité alimentaire; associations de langue française)	150
Total - Communautaire	246
Grand Total	1,044

Les champions du personnel scolaire ont joué un rôle clé dans **UpLift** et ont été des appuis essentiels pour É-S et l'engagement jeunesse. Les champions du personnel scolaire incluait des enseignants, des administrateurs, des conseiller(e)s en orientation, des membres du personnel de soutien des élèves autochtones, des membres du personnel Écoles-Plus, et des coachs en apprentissage socio-affectif. Les rôles des champions du personnel scolaire incluait le développement de la sensibilisation, des savoirs, et des capacités; la planification, le développement, et la mise en œuvre de projets; et le développement de relations/partenariats. On pourrait dire que le rôle du personnel scolaire peut servir à amplifier le rôle des CSBÉs.

Divers modèles/approches étaient utilisés par les CRÉs/CSAP au sein d'**UpLift** pour engager et travailler avec le personnel scolaire selon le contexte de leur travail É-S et le type de personnel qu'il y avait dans leur région, qui sont décrits dans la Figure 2.



Le nombre d'écoles engagées dans **UpLift** dans chaque région/conseil varie de 12 à 66 avec divers processus utilisés pour appuyer l'engagement (p. ex., les écoles à être engagées en premier identifiées par leaders du CRÉ/conseil, processus d'expression d'intérêt, présentations et processus pour déterminer si l'école est prête à s'engager). Tableau 2 présente les écoles qui ont participé à **UpLift** parmi les six CRÉs/conseils entre 2019 et 2024.

Tableau 2: Écoles engagées

Année scolaire	# d'écoles	# de niveaux	# d'élèves
2019-2020	8	PP-6 (n=85)	2,356
2020-2021	49	PP-9 (22)	12,832
2021-2022	56	PP-12 (n=22) 4-9 (n=15)	18,773
2022-2023	42	5-12 (n=21)	13,313
2023-2024	21	8-12 (n=11)	6,683
Total:	176	S/O	92% d'élèves potentiels engagés* (53,957/58,456)

*L'atteinte potentielle consiste de la population étudiante totale des écoles qui ont participé à **UpLift**.

Une composante du partenariat **UpLift** était une subvention de 5 000\$ disponible aux écoles participantes afin d'appuyer l'engagement jeunesse dans É-S. Le Tableau 3 fournit des informations sur le nombre de subventions approuvées dans tous les CRÉs/CSAP par année. Un total de 163 subventions a été approuvé au cours des cinq années d'**UpLift**, représentant un investissement de 815 000,00\$.

Tableau 3: Subventions action étudiante UpLift et É-S

Année	# de subventions approuvées
2019-2020	4
2020-2021	25
2021-2022	43
2022-2023	62
2023-2024	29
Total:	163

Tel qu'illustré dans le Tableau 4, 87% (n=142/163) des Subventions action étudiante **UpLift** et É-S touchaient à la santé mentale, 69% (n=112/163) touchaient à l'activité physique, et 30% (n=49/163) touchaient à l'alimentation saine.

Tableau 4: Types de projets appuyés par les Subventions action étudiante UpLift et É-S*

Type de projet	Année 1	Année 2	Année 3	Année 4	Année 5	Total
Activité physique	2	21	34	39	16	112
Alimentation saine	3	4	11	21	10	49
Santé mentale	0	24	38	59	21	142

**Note: le nombre de subventions par type de projet dépasse le nombre de subventions approuvées parce que certains projets touchaient à plus d'une catégorie de projet (p. ex. La plupart des projets touchaient à la santé mentale ET à l'activité physique).*

Plusieurs subventions touchaient à plus qu'un domaine: près de la moitié des projets (47%, n=76/163) ciblaient à la fois l'activité physique et la santé mentale, 10% (n=16/163) des projets ciblaient l'alimentation saine et la santé mentale, et 15% (n=25/163) des projets ciblaient toutes les trois catégories.

Résultat à court terme:

Une valorisation, via UpLift, des perspectives et des voix des jeunes quant à É-S

La voix étudiante a été renforcée grâce au développement et la mise en œuvre d'initiatives É-S. La plupart des projets étaient menés par les élèves et leur fournissait l'occasion d'identifier les besoins au sein de leur école et y répondre, ainsi que faire la sensibilisation aux niveaux de l'école et de la communauté. En général, les élèves ont noté qu'ils se sentaient entendus et respectés tout au long du processus et des élèves ont partagé que l'occasion de contribuer à un changement significatif à l'école et dans leur communauté les ont aidés à comprendre le potentiel d'utiliser sa voix.



...Ça m'a certainement appris beaucoup à propos du leadership et des affaires dans la communauté. Nous planifions quelque chose, puis ça se produit réellement. Donc, ça nous apprend que nous avons une voix... (Groupe de discussion avec les élèves)



...Nous n'avions pas tendance à consulter les élèves et les impliquer dans les décisions, de leur parler pour comprendre leurs priorités et leurs intérêts. Je trouve que maintenant, les liens entre le personnel et les élèves sont beaucoup plus forts, et que les élèves sont entendus et valorisés. Ils voient que leurs idées passent à l'action... (Groupe de discussion avec les champions du personnel)



...Je pense que simplement avoir un adulte qui se promène et qui demande aux élèves qu'est-ce qu'ils veulent, quels sont les problèmes, quelles sont les solutions, a un très grand impact... (Entretiens avec les CSBÉs)



Résultat à court terme:

Un leadership plus significatif pour les jeunes dans É-S

Les initiatives É-S appuyées par UpLift, y compris les projets de Subvention action étudiante UpLift É-S, ont donné aux élèves des occasions de s'engager dans du leadership significatif d'É-S. Divers structures et comités de leadership étudiant étaient engagés. Les leaders étudiants étaient responsabilisés et encouragés à choisir, développer, et mettre en œuvre des projets É-S, ce qui comprenait consulter la population étudiante afin d'aider à identifier les besoins; faire un remue-méninge d'idées et déterminer des priorités; collaborer et communiquer avec les partenaires scolaires et communautaires pour appuyer la mise en œuvre du projet; résoudre des problèmes liés aux défis quant à la mise en œuvre; et célébrer les succès. Des élèves et des champions du personnel ont partagé que leur expérience avec UpLift/É-S était positive et mémorable.



...C'est amusant de faire partie de quelque chose à l'école, d'aider à créer un meilleur environnement... (Groupe de discussion avec les élèves)



...Les enfants étaient très engagés et intéressés... ils avaient l'occasion de comprendre que, comme élèves, ils ont de la valeur concernant ce qu'ils veulent voir... (Groupe de discussion avec les champions du personnel)



Résultat à court terme:

Des environnements sociaux et physiques dans les écoles et la communauté qui appuient la santé et l'apprentissage

Les Subventions action étudiante **UpLift** É-S et d'autres sources de financement pour les initiatives É-S ont appuyé l'amélioration d'environnements sociaux (p. ex. zoothérapie, coins calmes, groupes pour activités d'arts, évènements spéciaux pour promouvoir les relations/la communauté, création de salles de bain non-genrées) et d'environnements physiques (p. ex. création d'espaces intérieures et extérieures où élèves et membres du personnel peuvent manger, s'engager dans de l'activité physique, et apprendre; équipement pour l'activité physique et pour appuyer l'alimentation saine). Ci-dessous sont des projets développés grâce aux Subventions action étudiante **UpLift** É-S.

le de projet: Salle de ressources pour la santé mentale



Des élèves ont développé une salle de ressources pour la santé mentale. Les élèves peuvent accéder à cette salle tranquille pendant les pauses ou quand ils ont besoin d'un espace pour la régulation émotionnelle. Le design de la salle comprend des sièges confortables, des lumières douces, une machine à sons, une couverture lestée, et des plantes.

Exemple de projet: Piste de cyclisme communautaire



Un groupe d'élèves de la neuvième année ont construit une piste de cyclisme (pumptrack) sur le terrain de l'école comme une façon amusante de développer les capacités en vélo de montagne. Les élèves ont travaillé avec le personnel scolaire et le CSBÉ de leur région afin de choisir le projet et de planifier le lieu où la piste de cyclisme serait construite. Les élèves ont vu la piste de cyclisme comme une occasion de faciliter l'activité physique et le développement de relations, améliorer la santé mentale, et passer du temps en nature.

Des élèves et des membres du personnel ont exprimé leur satisfaction et leur enthousiasme face aux améliorations des environnements sociaux et physiques, et ont noté que les nouveaux infrastructures et espaces sont bien utilisés. De plus, des élèves et des membres du personnel ont mentionné que plusieurs projets sont liés aux buts de bien-être scolaire identifiés dans le plan pour la réussite des élèves. Les CSBÉS et les champions du personnel ont décrit les subventions comme des catalyseurs de changement qui ont aidé à faciliter un changement de culture dans les écoles pour mieux appuyer la santé et le bien-être des élèves.

Résultat à court terme:

Un meilleur leadership pour É-S au niveau local

En plus de développer le leadership, les savoirs, et les capacités chez les élèves afin d'appuyer É-S, les champions du personnel se sont aussi engagés avec des enseignants et autres membres du personnel scolaire grâce à **UpLift**, ce qui aide à développer le leadership pour É-S au sein des écoles.

“
...lorsqu'on peut être impliqué dans un projet de cette magnitude, être l'enseignant parmi le personnel qui fait cela... on donne le bon exemple aux autres enseignants. Ça leur montre ce qu'on peut faire. **UpLift** est maintenant... Tout le monde dans le bâtiment sait ce qu'est **UpLift**, et ils pensent toujours à ce que le prochain projet pourrait être. (Groupe de discussion avec les champions du personnel)
”

Une autre façon selon laquelle le leadership pour l'engagement jeunesse dans É-S a été démontré est en intégrant É-S dans les processus et structures régionaux et locaux, particulièrement au sein des écoles (p. ex., dans l'enseignement et l'apprentissage, le curriculum, Le Plan De La Réussite Des Élèves, les critères pour le financement).

“
...Après **UpLift**, j'ai soulevé l'idée de commencer notre propre comité à notre école. Moi et un ami avons décidé de commencer notre propre comité, semblable à **UpLift**, centré sur le bien-être. Donc, ça m'a inspiré à faire cela... (Groupe de discussion avec les étudiants)
”

“
...La perspective selon laquelle on aborde le bien-être dans notre plan pour la réussite des élèves a beaucoup été guidée par ce travail et par les résultats de ce travail. Donc, ça c'est quelque chose qui favorisera le changement dans notre école..., et qui influencera potentiellement comment nous percevons les choses dans le futur... (Groupe de discussion avec les champions du personnel)
”

“
...Je pense que ceci a vraiment démontré que chaque enseignant pourrait ajouter des aspects liés à la santé dans son programme... le programme Nova Scotia Active Smarter Kids, nous l'avons intégré... et même l'apprentissage en plein air... le partenariat avec le projet **UpLift** nous a montré qu'il y a d'autres domaines à toucher. Donc, je pense que ça a relevé le niveau de comment nous faisons les choses dans notre école... (Groupe de discussion avec les champions du personnel)
”

Résultat à court terme:

Une meilleure collaboration au niveau communautaire pour appuyer É-S

Des élèves, des champions du personnel, et des CSBÊs ont partagé que les écoles ont développé de nouveaux partenariats ou ont amélioré des partenariats existants pendant la mise en œuvre de leurs projets, avec des organismes communautaires, les gouvernements municipaux, Santé N-É, d'autres écoles, et des entreprises privées. Les appuis aux projets fournis par les partenaires ont inclus des conseils et des idées, le développement de capacités et des ressources pour les élèves, et de l'équipement/matériaux.

...Je pense qu'on a renforcé ou optimisé les liens existants que nous avons... (Groupe de discussion avec les étudiants)

...Je pense que c'est bien d'avoir des occasions de faire venir des invités, et travailler aux côtés de membres de la communauté, et de ne pas seulement travailler à l'école, dans le curriculum, mais de voir comment nous pouvons élargir le curriculum et faire ces liens. Fournir des expériences de vie aux élèves... (Groupe de discussion avec les champions du personnel)

...C'était vraiment, vraiment bien de voir la communauté se rassembler pour appuyer la jeunesse... (Entretiens avec les CSBÊs)

La cartographie des partenariats était utilisée dans deux CRÉs afin d'évaluer comment les CSBÊs ont contribué au développement de relations et de partenariats liés à É-S dans leur région. Cela impliquait esquisser le réseau de partenariats et de relations développés par les CSBÊs, grâce à un sondage avec les membres du réseau É-S. La cartographie des partenariats a aidé à illustrer une meilleure collaboration aux niveaux scolaire, communautaire, et régional comme résultat du poste de CSBÊ. Les CSBÊs ont joué un rôle important dans le développement de liens et le soutien des écoles afin de faire progresser l'engagement jeunesse dans É-S et de faire le lien entre les champions du personnel et les partenaires É-S régionaux, et étaient essentiels à l'impact d'É-S et de l'engagement jeunesse.

Une évaluation de l'engagement et l'action de la communauté scolaire, y compris l'engagement jeunesse, était menée pour décrire les activités de haut niveau et mesurer les résultats.

UpLift a appuyé le renforcement de l'engagement et l'action de la communauté scolaire avec un accent sur l'engagement jeunesse. Lors de la durée de l'initiative, le rôle des CSBÊs a été défini et clarifié pour inclure la planification, l'évaluation et la célébration; le développement de relations et de partenariats; le développement de capacités; la communication et l'échange des savoirs; et être un champion de l'engagement jeunesse. Dans tous ces domaines de travail, l'approche des CSBÊs était ancrée dans l'engagement jeunesse significatif et leur travail a souligné la valeur de leur position au sein du système. **UpLift** a aussi démontré divers modèles pour appuyer le développement de champions du personnel dans les écoles, qui sont essentiels à l'appui de l'engagement jeunesse dans É-S. Un total de 163 écoles étaient engagées avec **UpLift**, représentant une atteinte potentielle de 53,957 élèves et un investissement de 815 000\$ dans les initiatives É-S. Le progrès envers les résultats de l'engagement et l'action de la communauté scolaire a inclus:



Renforcement de la voix étudiante pour guider É-S à travers des occasions pour que les élèves partagent leurs besoins et priorités, ce qui a des impacts durables sur leur santé et bien-être, ainsi que celle des autres.



Rôle de leadership significatif accru pour jeunes et action étudiante dans UpLift à travers des occasions pour sélectionner, développer et mettre en œuvre des projets É-S.



Environnements sociaux et physiques améliorés pour appuyer la santé et l'apprentissage à travers les Subventions action étudiante **UpLift** É-S.



Amélioration du leadership pour l'engagement jeunesse dans É-S au niveau local à travers la promotion de l'engagement jeunesse dans É-S par le personnel scolaire et l'intégration de l'engagement jeunesse dans É-S au sein de structures et processus régionaux et locaux.



Collaboration accrue au niveau local à travers la promotion de l'engagement jeunesse dans É-S à travers le développement de nouveaux partenariats et le renforcement de partenariats existants entre les écoles et les organisations communautaires, le gouvernement municipal, SNÉ, d'autres écoles, et le secteur privé.



La vision du partenariat **UpLift** était *une Nouvelle-Écosse plus saine à travers une approche Écoles-santé dans laquelle les jeunes sont engagés*. En travaillant envers cette vision, un objectif du partenariat **UpLift** était de s'harmoniser à et améliorer le travail qui est actuellement en cours pour appuyer la santé et le bien-être des enfants et des jeunes. Ce travail s'est concentré sur la mise en œuvre efficace du modèle É-S en catalysant l'engagement jeunesse significatif au sein du modèle. **UpLift** inclut les domaines de travail suivants: les partenariats et le leadership, le développement des capacités, la planification et l'évaluation, les communications et l'échange des savoirs, et l'action et l'engagement de la communauté scolaire avec un focus sur l'engagement jeunesse.

Le partenariat **UpLift** a fourni un investissement important de ressources en Nouvelle-Écosse afin d'appuyer l'engagement jeunesse dans É-S et la santé et le bien-être étudiant. L'investissement a démontré la valeur de l'engagement jeunesse dans É-S, culminant dans un investissement par SNÉ dans neuf postes ciblant l'engagement jeunesse à travers la province. Des produits et des processus précieux ont été développés et plusieurs seront maintenus pour appuyer l'engagement jeunesse dans É-S dans le futur. La vision d'**UpLift** — *une Nouvelle-Écosse plus saine à travers une approche Écoles-santé dans laquelle les jeunes sont engagés* — a guidé le travail du partenariat **UpLift** et continuera à guider le travail lié à É-S et à l'engagement jeunesse en Nouvelle-Écosse à long terme. L'investissement continu en engagement jeunesse et en É-S catalysé par **UpLift** aidera à assurer une approche durable et cohérente à travers la Nouvelle-Écosse, à développer des communautés saines, et à améliorer le rendement scolaire et la santé/le bien-être des enfants et des jeunes néo-écossais. Le partenariat **UpLift** a atteint l'objectif qu'il s'était fixé, et l'engagement jeunesse durable est un héritage crucial des six dernières années.

Merci

