

PARTENARIAT UPLIFT

Rapport d'évaluation sur les partenariats et le leadership

Résumé du rapport



September 2024





01

Introduction



02

Résultats



03

Conclusion





La vision du partenariat **UpLift** est *d'une Nouvelle-Écosse plus saine par la mise en œuvre d'une approche Écoles-santé qui engage les jeunes*. En travaillant envers cette vision, un but du partenariat **UpLift** est de s'harmoniser à et d'améliorer le travail qui est actuellement entamé pour appuyer la santé et le bien-être des enfants et des jeunes par la mise en œuvre efficace du modèle Écoles-santé en utilisant une approche qui engage les jeunes. La vision est atteinte à travers six domaines de travail. Ces domaines et les buts qui y sont associés sont:



Partenariats et leadership:

Une approche Écoles-santé qui est équipée par et intégrée au sein des systèmes de santé et d'éducation de la Nouvelle-Écosse;



Planification et évaluation:

Une approche Écoles-santé basée sur des données probantes à travers la N.-É. avec un cadre de responsabilisation compréhensif qui s'harmonise aux buts des partenaires;



Engagement jeunesse:

Une jeunesse néo-écossaise engagée et responsabilisée qui appuie la santé et le bien-être des enfants et des jeunes par une approche École-santé;



Engagement et action scolaire et communautaire:

Des environnements scolaires et communautaires à travers la Nouvelle-Écosse qui appuient la santé et le bien-être des enfants et des jeunes par une approche Écoles-santé;



Développement des capacités:

Des pratiques basées sur les données au sein des systèmes de santé et d'éducation de la Nouvelle-Écosse pour appuyer Écoles-santé;



Communication et échange des savoirs:

L'appui communautaire à travers la Nouvelle-Écosse d'une approche Écoles-santé.

Cette évaluation du travail lié *aux partenariats et au leadership* a recueilli des données pour décrire les activités accomplies par **UpLift** pour développer les relations et les partenariats aux niveaux provincial et régional, ainsi que pour évaluer les résultats des partenariats et du leadership:



Leadership provincial et régional engagé et partagé pour Écoles-santé et l'engagement jeunesse



Collaboration provinciale et régionale accrue pour appuyer les résultats d'**UpLift** et d'Écoles-santé



Engagement jeunesse dans É-S les processus et structures des systèmes provinciaux et régionaux et harmonisation accrue d'objectifs et de stratégies

L'évaluation a utilisé à la fois des méthodes quantitatives et qualitatives:



Formulaires de suivi remplis par la directrice du projet et d'autres membres du personnel **UpLift**



Une révision des documents du programme

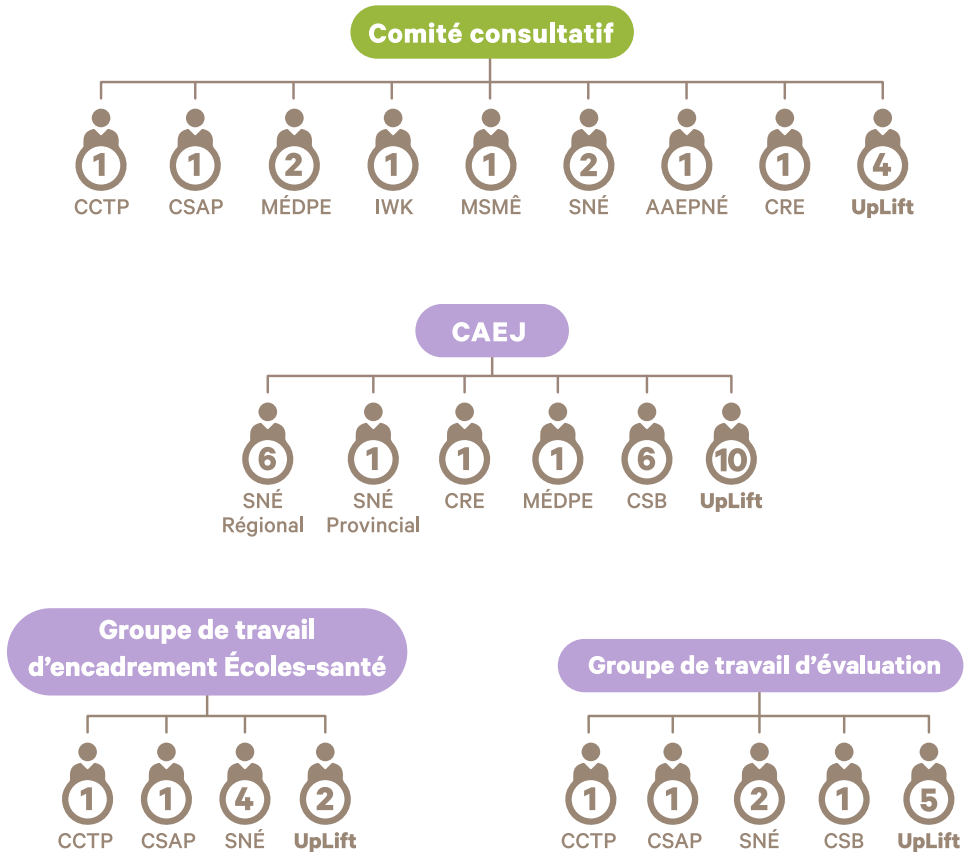


Un sondage sur les partenariats

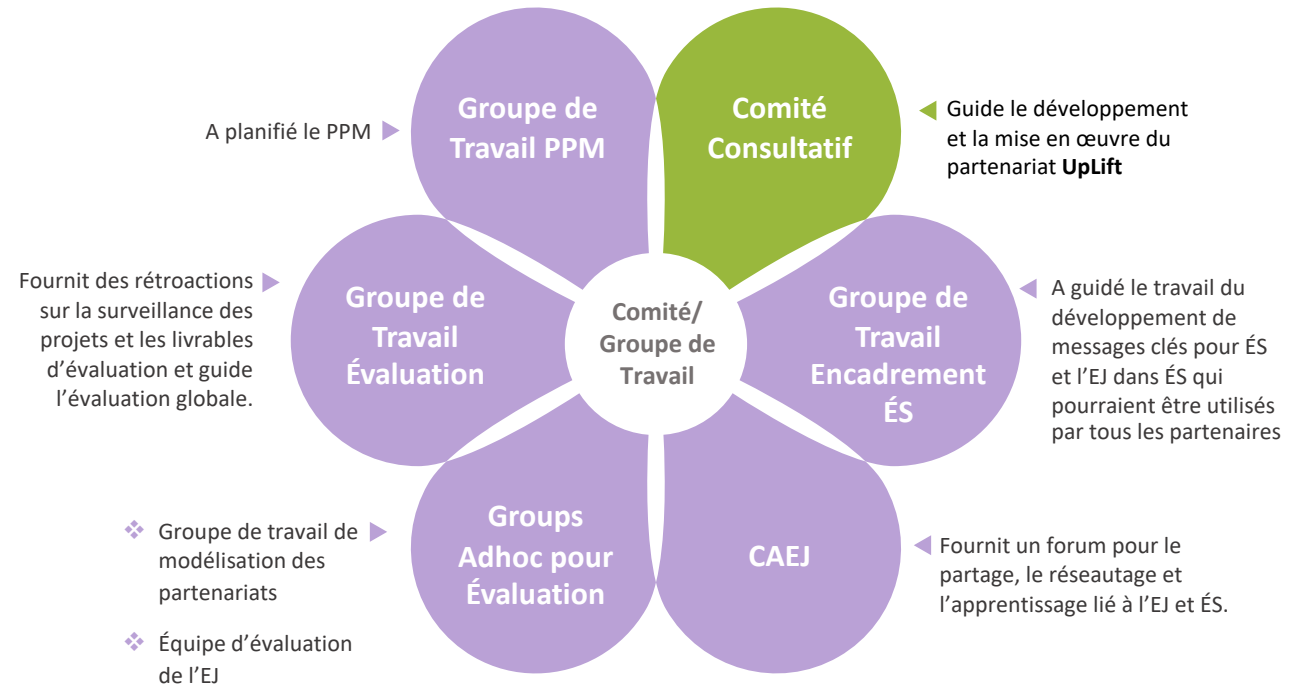


Des entretiens avec 16 partenaires, 8 CSBs, et Directeur de projet/Codirigeante

Structure du partenariat UpLift



L'objectif de la structure du partenariat UpLift



{ Liste des acronymes }

CSAP: Conseil Scolaire Acadien Provincial
 CCTP: Ministère des Communautés, de la Culture, du Tourisme et du Patrimoine
 MÉDPE: Ministère de l'Éducation et du Développement de la Petite Enfance
 ÉS: Écoles-Santé
 PPM: Projet de Politique Municipale
 NÉ: Nouvelle-Écosse
 MSMÉ: Ministère de la Santé et du Mieux-Être

CLENE: Consortium du Leadership en Éducation de la Nouvelle-Écosse
 SNÉ: Santé Nouvelle-Écosse
 ASCP: Agence de la Santé Publique du Canada
 CRE: Centres Régionaux pour l'Éducation
 CAEJ: Communauté d'Apprentissage Engagement Jeunesse
 EJ: Engagement Jeunesse
 CSB: Conseiller en Santé et Bien-être



➤ Résultats

Résultat à court terme:

Leadership provincial et régional engagé et partagé pour ÉS et l'ÉJ.

Tel que décrit, un rôle majeur du personnel clé d'UpLift (surtout le gérant de projet et les co-dirigeantes) est de développer des partenariats aux niveaux provincial et régional. Quoique le personnel d'UpLift a développé des relations et partenariats avec plusieurs organisations qui travaillent pour appuyer ÉS et l'ÉJ, trois secteurs étaient le plus souvent engagés dont le secteur de santé à travers SNÉ Santé Publique provincialement et régionalement; le secteur de l'éducation à travers le MÉDPE et le CSAP provincialement et les CREs régionalement; et CCTP provincialement et régionalement.

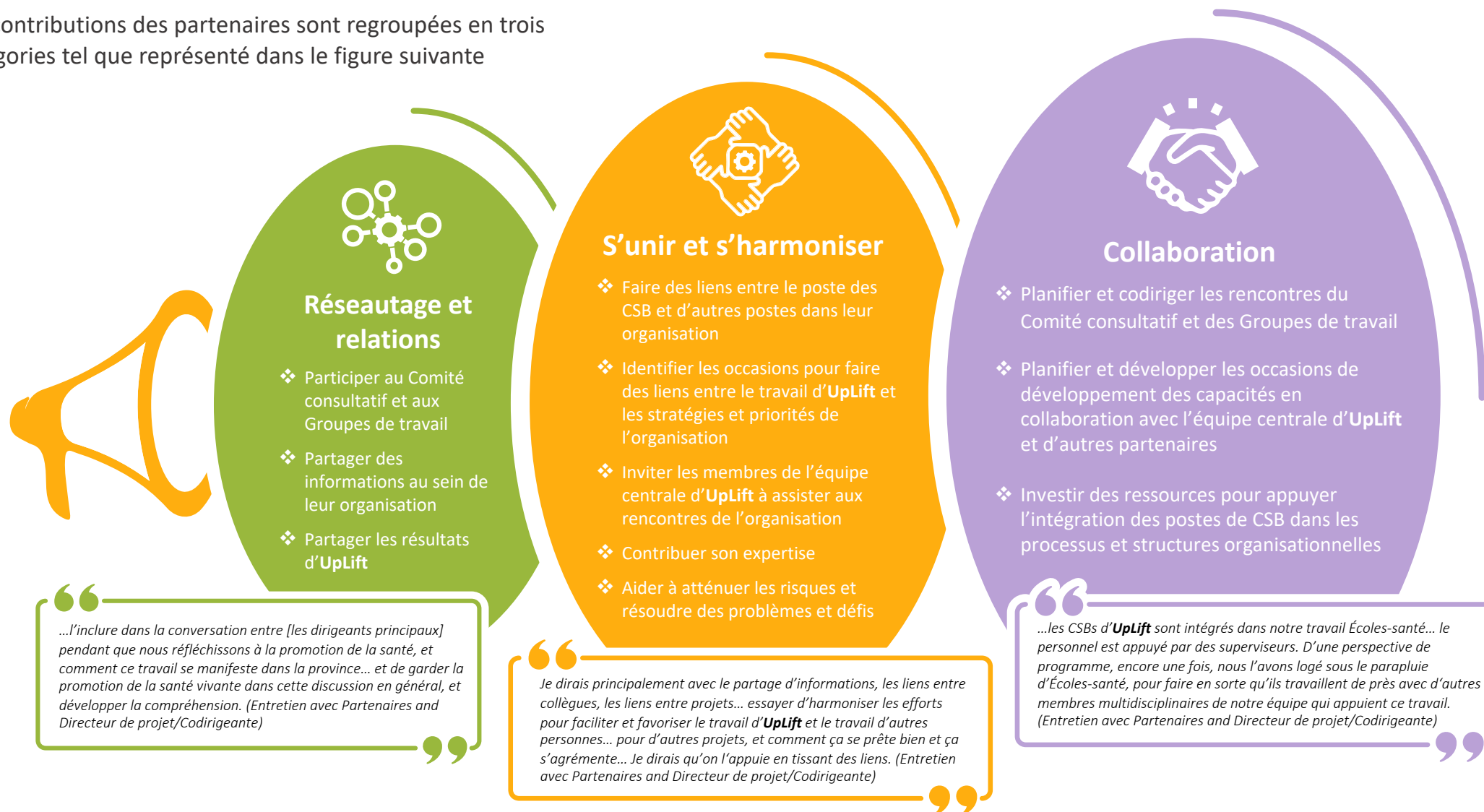
Contributions et niveau d'engagement des partenaires

Organization	# de rencontres par membre du personnel				Total
	20-21	21-22	22-23	23-24	
Participation de partenaires UpLift principaux					
SNÉ - Provincial	40	91	78	59	268
SNÉ - Régional	47	76	92	49	264
MÉDPE - Provincial	30	22	23	22	97
CREs - Régional	30	38	48	21	137
CSAP	24	29	20	5	78
CCTP - Provincial	14	21	16	4	55
CCTP - Régional	7	19	11	2	39
Participation d'autres partenaires UpLift					
Organisations communautaires/municipalités	-	-	-	2	2
Ministère des Services communautaires	-	-	-	1	1
MSMÉ	3	-	6	5	14
IWK	8	5	4	6	23
AAEPNÉ	2	8	5	3	18
Universities	-	-	-	2	2
CLENE	3	2	5	-	10
TOTAL	208	311	308	181	1,008

*Calculé d'après le # de rencontres par personne au sein de l'organisation, donc si plus qu'un membre du personnel a assisté à une rencontre, le nombre serait calculé d'après le # de membres du personnel présents.



Les contributions des partenaires sont regroupées en trois catégories tel que représenté dans le figure suivante



Résultat à court terme:

Collaboration provinciale et régionale accrue pour appuyer les résultats **UpLift** et **ÉS**



Tel que décrit auparavant, le développement de relations et le réseautage entre partenaires pour améliorer **ÉS** et **l'EJ** dans **ÉS** était un résultat important du partenariat **UpLift**. Les bienfaits et le succès d'**UpLift** quant à l'appui et l'avancement de l'action collaborative pour **ÉS** et **l'EJ** étaient décrits par les partenaires.



*Quand tu apportes ces ressources concentrées, et que tu as toutes ces collaborations et tous ces partenariats, c'est ce que je vois comme étant un grand avantage. Surtout dans le domaine... de la promotion de la santé... un domaine qui est très difficile à décrire... Je pense qu'avoir une démonstration de ce qui est possible... de l'infusion de ressources, cela aide à unir les personnes... parfois, c'est un défi à travers différents secteurs. Je crois que lorsqu'il y a une telle occasion, cela peut aider à faciliter le rassemblement de personnes, et je suis certain qu'il y aura une succession de cela dans **SNE** et dans le système de l'éducation. (Entretien avec Partenaires and Directeur de projet/Codirigeante)*



Quelques informateurs clés ont noté que le partenariat avec l'Université Dalhousie, et le lien au milieu universitaire plus généralement, permet à **UpLift** d'apprendre à propos des meilleures pratiques quant à la santé et le bien-être étudiant, **ÉS** et **l'EJ**.



*Je pense que c'est utile d'avoir ce lien avec le milieu universitaire pour des aspects de ce travail... pour lui donner de la crédibilité... à travers le travail des co-dirigeantes, avoir le travail du rapport **One Chance**, et pouvoir faire des liens... cela fait la boucle avec le travail **ÉS**,... autres aspects auxquels elle est impliquée... et le lien est très important, et le lien entre Dalhousie et le **Healthy Populations Institute** fait en sorte que le travail que nous faisons est crédible et validé. (Entretien avec Partenaires and Directeur de projet/Codirigeante)*



Résultat à moyen terme:

Engagement jeunesse dans É-S intégrés dans les processus et structures des systèmes provinciaux et régionaux et harmonisation accrue des objectifs et des stratégies

Les résultats au sein de l'organisation et entre les systèmes comme résultat du travail du partenariat **Uplift** sont illustrés dans la figure suivante.

“ Je pense que ça a créé une très bonne mobilisation au cours de son existence, et a montré l'importance de... engager les jeunes, et d'inclure les jeunes dans ces décisions. Et mettre en œuvre ÉS, et comment ça peut être mis en place efficacement au sein des écoles. Donc, je dirais que ça a fait ressortir une différente façon de travailler avec les élèves, et avec les jeunes... comment ça a un impact sur d'autres aspects de leur apprentissage et de leur santé. (Entretien avec Partenaires and Directeur de projet/Codirigeante) ”



- ❖ Sensibilisation et compréhension accrues d'ÉS et de l'EJ
- ❖ Visibilité accrue de l'EJ et d'ÉS
- ❖ Crédibilité accrue de l'EJ et d'ÉS

- ❖ ÉS et EJ intégrés dans les formations pour autres membres du personnel de l'organisation
- ❖ Incorporer ÉS et l'EJ dans la planification et le curriculum
- ❖ Incorporer les outils d'évaluation **Uplift** dans les processus de planification et d'évaluation

- ❖ Santé publique, SNÉ investissent dans 9 postes CSB
- ❖ Partenaires investissent le temps du personnel
- ❖ Changements à la culture organisationnelle afin d'inclure de l'EJ plus significatif et / ou une approche ÉS axée sur les meilleures pratiques / basée sur les données probantes

“ Les subventions d'innovation ÉS, nous avons pris une portion de cela, et d'habitude un enseignant prendrait charge de cette demande de subvention. Mais, maintenant, nous nous assurons qu'il y a une voix étudiante incluse dans la demande de subvention, et nous voulons nous assurer que nous pouvons engager les élèves, pour qu'ils soient capables de prendre cette sorte de décision, ces demandes, etc... **Uplift** nous a guidé dans cette direction, ce modèle, et nous avons adopté, dans une certaine mesure, la même vision... (Entretien avec Partenaires and Directeur de projet/Codirigeante) ”

“ Le plus grand succès... est que nous avons maintenu le financement dans le futur pour les postes de Conseiller en santé et bien-être... ça [l'engagement jeunesse dans É-S] ne se passait pas dans l'espace É-S... Et maintenant, non seulement ça se passe, mais c'est célébré car c'est une partie tellement importante de É-S... nous avons changé la culture, pour que nous fassions ceci plus souvent, on le voit survenir... maintenant, l'engagement jeunesse est non seulement une partie du système, mais est aussi valorisé au sein du système, et je pense que cela est énorme. Et que cela va l'aider à être maintenu. (Entretien avec Partenaires and Directeur de projet/Codirigeante) ”

Une évaluation des partenariats et du leadership était menée pour décrire les activités de haut niveau et mesurer les résultats.



Le développement des partenariats avec un éventail d'organismes provenant de divers secteurs a été une activité principale de l'équipe centrale d'**Uplift**.



Les partenaires ont investi un montant important du temps du personnel, surtout SNÉ (autant provincielement que régionalelement), le secteur de l'éducation, et CCTP.



Les partenaires ont contribué par le réseautage et le partage. Ils se sont liés et se sont harmonisés aux activités **Uplift** au sein de leurs organisations et réseaux; et ont collaboré pour faire avancer l'EJ et ES.



La collaboration provinciale et régionale pour appuyer ES et l'EJ a été améliorée.



ES et l'EJ ont été intégrés au sein des structures et processus provinciaux et régionaux avec une harmonisation accrue des objectifs et des stratégies y compris:

- ❖ Développement de la sensibilisation et la compréhension de l'EJ et ES, entraînant une visibilité et crédibilité accrue du travail;
- ❖ Intégration d'ES et de l'EJ dans la planification et la formation de l'organisation, ainsi que les processus d'évaluation;
- ❖ Un changement de culture pour assurer un EJ dans ES plus significatif et basé sur les données; et
- ❖ Investissement par Santé publique, NSÉ dans neuf postes à travers la province ciblant l'engagement jeunesse afin de maintenir et continuer l'engagement jeunesse dans É-S à long terme.



La vision du partenariat **Uplift** était **une Nouvelle-Écosse plus saine à travers une approche Écoles-santé dans laquelle les jeunes sont engagés**. En travaillant envers cette vision, un objectif du partenariat **Uplift** était de s'harmoniser à et améliorer le travail qui est actuellement en cours pour appuyer la santé et le bien-être des enfants et des jeunes. Ce travail s'est concentré sur la mise en œuvre efficace du modèle É-S en catalysant l'engagement jeunesse significatif au sein du modèle. **Uplift** inclut les domaines de travail suivants: les partenariats et le leadership, le développement des capacités, la planification et l'évaluation, les communications et l'échange des savoirs, et l'action et l'engagement de la communauté scolaire avec un focus sur l'engagement jeunesse.

Le partenariat **Uplift** a fourni un investissement important de ressources en Nouvelle-Écosse afin d'appuyer l'engagement jeunesse dans É-S et la santé et le bien-être étudiant. L'investissement a démontré la valeur de l'engagement jeunesse dans É-S, culminant dans un investissement par SNÉ dans neuf postes ciblant l'engagement jeunesse à travers la province. Des produits et des processus précieux ont été développés et plusieurs seront maintenus pour appuyer l'engagement jeunesse dans É-S dans le futur. La vision d'**Uplift** — **une Nouvelle-Écosse plus saine à travers une approche Écoles-santé dans laquelle les jeunes sont engagés** — a guidé le travail du partenariat **Uplift** et continuera à guider le travail lié à É-S et à l'engagement jeunesse en Nouvelle-Écosse à long terme. L'investissement continu en engagement jeunesse et en É-S catalysé par **Uplift** aidera à assurer une approche durable et cohérente à travers la Nouvelle-Écosse, à développer des communautés saines, et à améliorer le rendement scolaire et la santé/le bien-être des enfants et des jeunes néo-écossais. Le partenariat **Uplift** a atteint l'objectif qu'il s'était fixé, et l'engagement jeunesse durable est un héritage crucial des six dernières années.

Merci

